

To Internet

Σύντομη ιστορική αναδρομή υπολογιστών και Internet

Υπολογιστές

Ο πρώτος υπολογιστής που κατασκευάστηκε ήταν ο ENIAC (Electronic Numerical Integrator And Computer) το 1946 στο πανεπιστήμιο της Πενσυλβάνια. Δεν είχε καμιά σχέση με τους σημερινούς υπολογιστές. Ήταν τεράστιος (τα μηχανήματα που τον αποτελούσαν απαιτούσαν δωμάτια για να χωρέσουν) και λειτουργούσε με λυχνίες (δεν είχαν ακόμη εφευρεθεί ούτε τα τρανζίστορ). Ένα σημερινό καλό κομπιουτεράκι τσέπης έχει μεγαλύτερη υπολογιστική ισχύ από αυτήν του ENIAC.

Το 1970 κατασκευάστηκε ο πρώτος Η/Υ με γραφικό περιβάλλον εργασίας και δεικτική συσκευή (ποντίκι). Ήταν ο Star, ο οποίος κατασκευάστηκε από τον Alan Kay και τους συνεργάτες του στα εργαστήρια της εταιρείας Xerox.

Το 1980 κυκλοφόρησε ο πρώτος προσωπικός Η/Υ με γραφικό περιβάλλον εργασίας και δεικτική συσκευή (ποντίκι) που ήταν ο Apple της Macintosh.

Internet

Στα μέσα της δεκαετίας του 1960, δύο ειδικοί της πληροφορικής του πανεπιστημίου UCLA της Καλιφόρνια, οι Robert Taylor και J.C. Licklider ήταν οι πρώτοι που είχαν την διαίσθηση ότι οι υπολογιστές επρόκειτο να αλλάξουν κι ότι κάποια στιγμή θα άρχιζαν να επικοινωνούν μεταξύ τους. Στις **21 Νοεμβρίου 1969**, ιστορική ημερομηνία της πρώτης σύνδεσης, τα πανεπιστήμια UCSB (University of California, Santa Barbara), University of Utah και Stanford Research Institute συνδέθηκαν με έναν κόμβο (υπολογιστή) που βρισκόταν στο UCLA και που τους επέτρεπε να κατευθύνουν προς τον παραλήπτη, όπου κι αν βρισκόταν στο δίκτυο, το μήνυμα ενός απομακρυσμένου υπολογιστή.

Το υπουργείο άμυνας των ΗΠΑ (το γνωστό «Πεντάγωνο») ήταν ενήμερο για τις προσπάθειες αυτές και μάλιστα ήταν ο βασικός χρηματοδότης του προγράμματος. Οι υπεύθυνοι της άμυνας των ΗΠΑ ήθελαν ένα σύστημα επικοινωνίας απρόσβλητο από το ενδεχόμενο ενός πυρηνικού πολέμου και το δίκτυο των υπολογιστών έδειχνε να προσφέρει τη λύση.

Το 1969 λοιπόν ήταν η χρονιά που σηματοδότησε τη γένεση του Internet. Το πρώτο δίκτυο ονομάστηκε Agranet, από το όνομα της υπηρεσίας του αμερικάνικου υπουργείου Άμυνας ARPA (Advanced Research Project Agency: Υπηρεσία Προωθημένων Ερευνητικών Προγραμμάτων) και από το «net» που σημαίνει «δίκτυο».

Τα πρώτα είκοσι χρόνια της ζωής του, αυτό που στη συνέχεια επρόκειτο να γίνει το Internet, χρησιμοποιούνταν κατ' αποκλειστικότητα από τους ειδήμονες της πληροφορικής.

Το 1989, στο CERN (Centre Européen de Recherche Nucléaire: Ευρωπαϊκό Κέντρο Πυρηνικών Ερευνών) της Γενεύης, γεννήθηκε το World Wide Web (www), το σύστημα με το οποίο οι υπολογιστές όλου του κόσμου μπορούν να λειτουργήσουν σε ένα κοινό δίκτυο (*ο παγκόσμιος ιστός των υπολογιστών*).

Το 1993 ήρθε το Mosaic, το πρώτο φιλικό προς το χρήστη πρόγραμμα «ξεφυλλίσματος» ιστοσελίδων. Από τότε χρονολογείται η πραγματική είσοδος του Internet στην καθημερινή ζωή εκατομμυρίων χρηστών. Μετά το Mosaic, ακολούθησε το Netscape, δημιούργημα του ίδιου προγραμματιστή Marc Anderseen, που ήταν ακόμα πιο φιλικό και επέτρεπε ακόμα και στους μη ειδικούς να αξιοποιούν όλες τις δυνατότητες του Internet.

Το 1995 εμφανίστηκαν τα Windows95 με ενσωματωμένο τον Internet Explorer, το δημοφιλέστερο ίσως πρόγραμμα «ξεφυλλίσματος» ιστοσελίδων.

Δομή του internet

Το **internet** (στα ελληνικά το λέμε διαδίκτυο ή απλά δίκτυο) είναι όλοι οι υπολογιστές του κόσμου που είναι συνδεδεμένοι μεταξύ τους και μπορούν να ανταλλάσσουν δεδομένα και πληροφορίες.

Κάποιοι από τους υπολογιστές αυτούς είναι μόνιμα συνδεδεμένοι και βρίσκονται συνεχώς σε λειτουργία ενώ κάποιοι άλλοι συνδέονται και αποσυνδέονται. Π.χ. στην πρώτη κατηγορία ανήκουν οι υπολογιστές των εταιριών που προσφέρουν υπηρεσίες internet (αυτούς τους υπολογιστές τους λέμε και servers) ενώ στη δεύτερη ανήκουν οι προσωπικοί υπολογιστές, αυτοί που χρησιμοποιούμε οι περισσότεροι στο σπίτι μας ή στη δουλειά μας.

Το **World Wide Web** ή απλά Web (στα ελληνικά το λέμε παγκόσμιο ιστό ή απλά ιστό) είναι το σύνολο των *ιστοσελίδων* (ή απλά σελίδων) που μπορούμε να δούμε με τη βοήθεια ενός προγράμματος όπως ο Internet Explorer. Επομένως αν θέλουμε να είμαστε ακριβολόγοι, ο Internet Explorer δεν είναι εξερευνητής του διαδικτύου όπως δηλώνει το όνομά του, αλλά εξερευνητής του παγκόσμιου ιστού.

Σύμφωνα με τον δημιουργό του παγκόσμιου ιστού, Tim Berners Lee, *«το web είναι το σύμπαν των πληροφοριών στις οποίες έχουμε πρόσβαση μέσω διαδικτύου, ένα συσσωμάτωμα της ανθρώπινης γνώσης»*.

Το **site** (στα ελληνικά το λέμε δικτυακό τόπο ή ιστοσελίδα ή απλά σελίδα ή διεύθυνση) είναι ένας από τους υπολογιστές που είναι συνδεδεμένοι στο internet. Για την ακρίβεια είναι ένα αρχείο (ή μια ομάδα αρχείων) το οποίο βρίσκεται μέσα σ' έναν υπολογιστή που είναι συνδεδεμένος στο internet. Όταν πληκτρολογούμε μια «ιντερνετική» διεύθυνση (π.χ. www.in.gr) στο πρόγραμμα Internet Explorer και επιχειρούμε να την δούμε, στην ουσία αυτό που γίνεται είναι ότι ο υπολογιστής μας ψάχνει να βρει τον υπολογιστή που περιέχει το συγκεκριμένο αρχείο και αφού τον βρει, ψάχνει στα περιεχόμενα του υπολογιστή (του σκληρού δίσκου του) να εντοπίσει το συγκεκριμένο αρχείο, να το «ανοίξει» και να μας το παρουσιάσει.

Οι υπηρεσίες του internet

Οι υπηρεσίες που προσφέρει το internet είναι πολλές και δεν περιορίζονται μόνο στο «ξεφύλλισμα» των ιστοσελίδων.

Μια από τις πιο δημοφιλείς υπηρεσίες του internet είναι το ηλεκτρονικό ταχυδρομείο (e-mail) με το οποίο μπορούμε να στέλνουμε και να λαμβάνουμε γραπτά μηνύματα αλλά και αρχεία ήχου, εικόνας ακόμη και βίντεο.

Μια άλλη υπηρεσία είναι το chat, η «κουβέντα» με πολλούς άλλους χρήστες ταυτόχρονα. Η κουβέντα γίνεται με πληκτρολόγηση αυτών που θέλουμε να πούμε (*γι' αυτό και τα εισαγωγικά*).

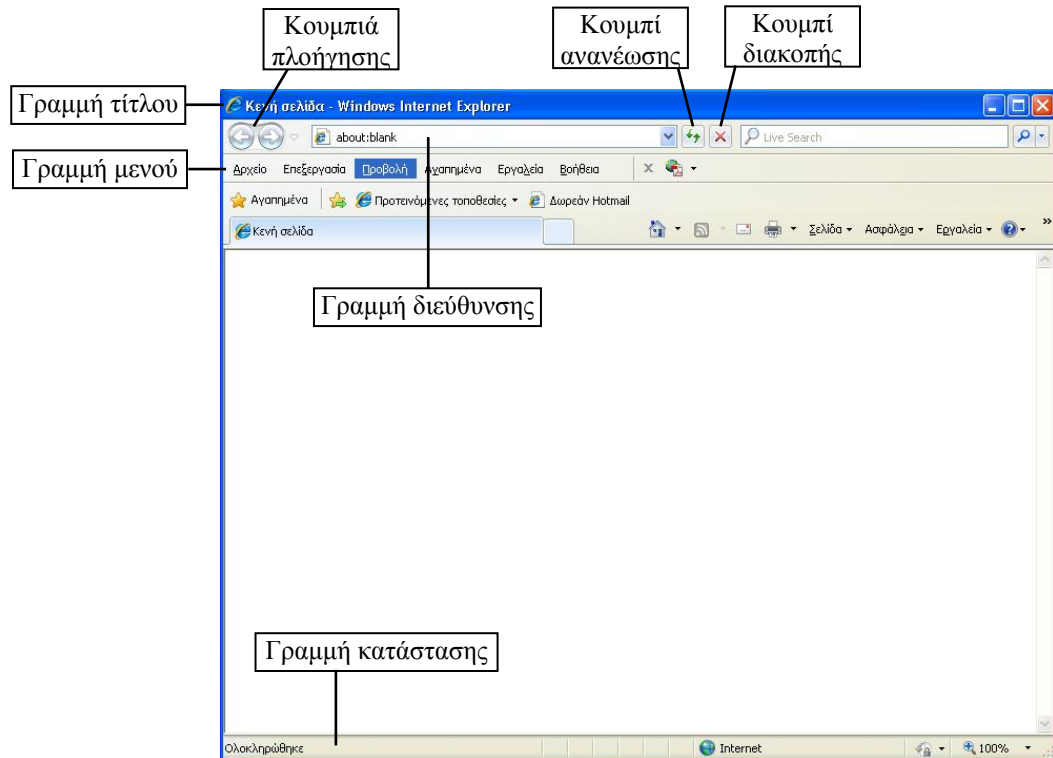
Τέλος, η πιο εξελιγμένη ίσως υπηρεσία του internet είναι η τηλεδιάσκεψη, δηλαδή η δυνατότητα να βλέπουμε και να μιλάμε με άλλους ανθρώπους μέσω της οθόνης του υπολογιστή. Ένα είδος τηλεδιάσκεψης προσφέρεται μέσα από το ίδιο το λειτουργικό σύστημα των Windows με το πρόγραμμα NetMeeting το οποίο μετατρέπει τον υπολογιστή μας σε βιντεοτηλέφωνο! Βέβαια η καλή απόδοση του ήχου και της εικόνας εξαρτάται κυρίως από την ταχύτητα του δικτύου, το οποίο στην περίπτωση των οικιακών συνδέσεων δεν είναι ακόμη τόσο γρήγορο.

Για να έχουμε πρόσβαση στις υπηρεσίες του internet, πρέπει να αγοράσουμε μια σύνδεση στο internet από κάποιον *παροχέα υπηρεσιών internet (Internet Service Provider, ISP)*. Στην Ελλάδα τέτοιοι παροχείς είναι π.χ. η Otenet, η Hellas On Line, η Forthnet, κ.ά. Η αγορά της σύνδεσης περιλαμβάνει τη δυνατότητα σύνδεσης στο internet, την υπηρεσία ηλεκτρονικού ταχυδρομείου και την παροχή χώρου για προσωπική ιστοσελίδα. Η πρόσβαση γίνεται συνήθως μέσω της τηλεφωνικής γραμμής με τη χρήση κάποιου *ονόματος χρήστη (user name)* και κάποιου *κωδικού πρόσβασης (password)* που μας δίνει ο παροχέας όταν αγοράζουμε τη σύνδεση.

1. Το ξεφύλλισμα των σελίδων του internet

1^ο βήμα

Εκκινούμε τον internet explorer: Έναρξη - Internet Explorer ή Έναρξη - Όλα τα προγράμματα - Internet Explorer. Εμφανίζεται το βασικό παράθυρο του προγράμματος:



2^ο βήμα

Αν ξέρουμε τη διεύθυνση που θέλουμε να επισκεφθούμε, την πληκτρολογούμε στη γραμμή διεύθυνσης και πατάμε το πλήκτρο Enter. Αν δεν ξέρουμε τη διεύθυνση και ψάχνουμε να βρούμε ποια ή ποιες ιστοσελίδες μπορεί να περιέχουν στοιχεία γι' αυτό που αναζητούμε, τότε πηγαίνουμε πρώτα σε μια ιστοσελίδα η οποία περιέχει *μηχανή αναζήτησης*.

Η πιο γνωστή ιστοσελίδα με μηχανή αναζήτησης είναι η google. Η διεύθυνσή της είναι **www.google.gr**

Άλλες ιστοσελίδες με μηχανές αναζήτησης είναι:

www.in.gr

www.anazitisis.gr

www.pathfinder.gr

http://dir.forthnet.gr

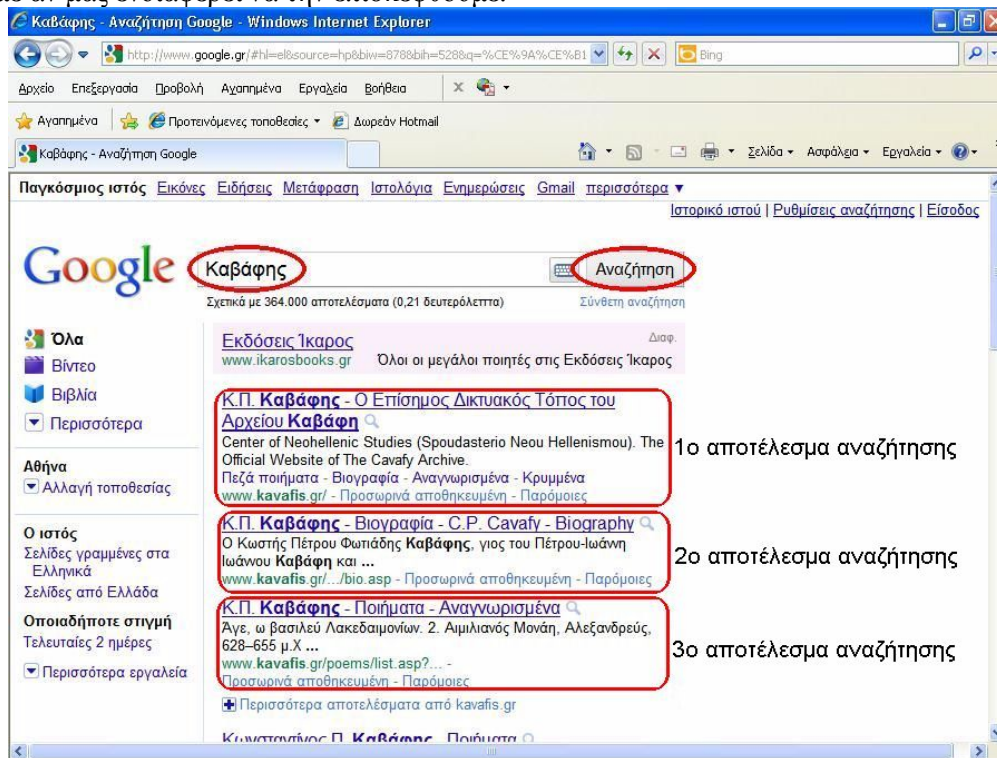
www.bing.com

3^ο βήμα

Πληκτρολογούμε στη μηχανή αναζήτησης τη λέξη ή τη φράση για την οποία αναζητούμε πληροφορίες και πατάμε το πλήκτρο Enter ή κάνουμε κλικ στο κουμπί *αναζήτηση* (ή κάτι παρόμοιο, π.χ. *εύρεση*) το οποίο υπάρχει κοντά στο πλαίσιο όπου πληκτρολογήσαμε τη λέξη ή τη φράση (κόκκινα κυκλάκια στην παρακάτω εικόνα):

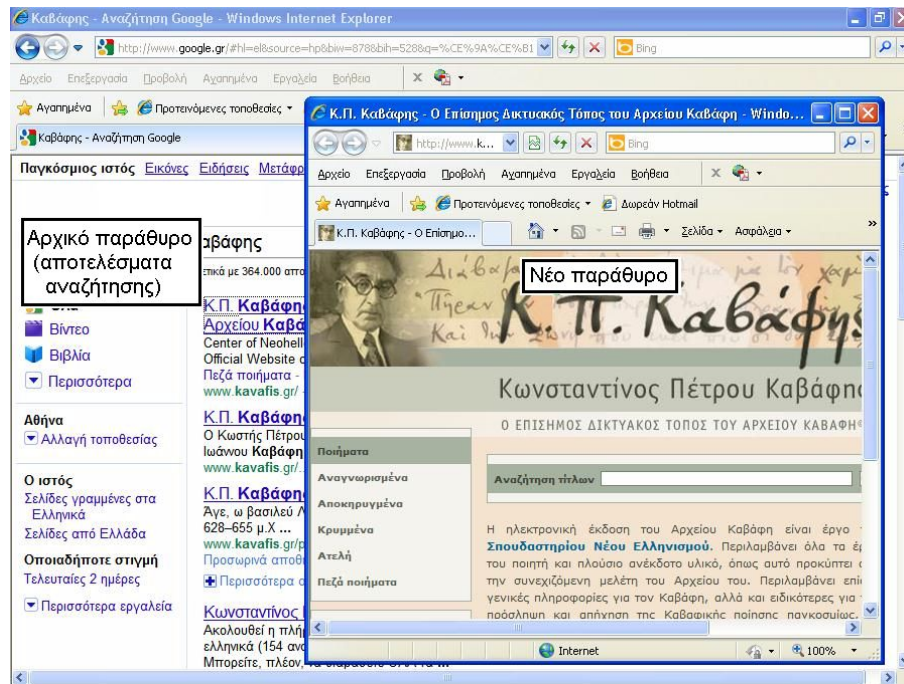


Ανοίγει ένα νέο παράθυρο όπου εμφανίζονται υπό μορφή καταλόγου οι ιστοσελίδες που περιέχουν τη λέξη ή τη φράση που αναζητούμε. Για κάθε ιστοσελίδα υπάρχει και μια μικρή περιγραφή. Έτσι μπορούμε να εκτιμήσουμε αν μας ενδιαφέρει να την επισκεφθούμε.



4^ο βήμα

Σε περίπτωση που μας ενδιαφέρει και θέλουμε να την επισκεφθούμε, κάνουμε **δεξί κλικ** εκεί που ο δείκτης του ποντικιού γίνεται χεράκι και από το μενού επιλογών που αναδύεται, επιλέγουμε *Άνοιγμα σε νέο παράθυρο* (ή *Άνοιγμα σε νέα καρτέλα*). Η ιστοσελίδα αυτή ανοίγει σε νέο παράθυρο, ενώ το παράθυρο με τον κατάλογο των ιστοσελίδων που περιέχουν τη λέξη ή τη φράση που αναζητούμε παραμένει στο παρασκήνιο και μπορούμε αφού επισκεφθούμε την ιστοσελίδα, να ξαναγυρίσουμε σ' αυτό για να επισκεφθούμε την επόμενη ιστοσελίδα, κλπ.:



Σημείωση 1:

Αν αντί για δεξί κλικ και «άνοιγμα σε νέο παράθυρο», κάνουμε απλά κλικ (αριστερό), τότε είναι πιθανόν η ιστοσελίδα να ανοίξει στο ίδιο παράθυρο (εξαρτάται από τον τρόπο με τον οποίο έχει κατασκευαστεί) οπότε ο κατάλογος με τις ιστοσελίδες που περιέχουν τη λέξη ή τη φράση που αναζητούμε θα χαθεί και όταν θα χρειαστεί να ξαναγυρίσουμε σ' αυτόν, θα πρέπει να κάνουμε όλη τη διαδικασία από την αρχή.

Σημείωση 2:

Μερικές μηχανές αναζήτησης (π.χ. η google) επιτρέπουν στο χρήστη να τις ρυθμίσει έτσι ώστε να εμφανίζουν τα αποτελέσματα της αναζήτησης σε νέο παράθυρο ακόμη και με απλό κλικ.

Αρχική σελίδα

Αν θέλουμε μπορούμε να ρυθμίσουμε τον Internet Explorer έτσι ώστε κάθε φορά που ξεκινάει, να εμφανίζει μια ορισμένη σελίδα. Από τη στιγμή που το κάνουμε αυτό, η συγκεκριμένη σελίδα γίνεται η *Αρχική σελίδα*. Για να ορίσουμε μια σελίδα ως *Αρχική σελίδα*, πηγαίνουμε στο μενού *Εργαλεία* και κάνουμε κλικ στις *Επιλογές Internet*. Εμφανίζεται το ομώνυμο παράθυρο. Στην καρτέλα *Γενικά* και στο πλαίσιο *Αρχική σελίδα* μπορούμε να κάνουμε τις σχετικές ρυθμίσεις.

Αγαπημένα

Αν κάποια σελίδα που επισκεφθήκαμε μας ενδιαφέρει και θέλουμε να την ξαναδούμε στο μέλλον, βάζουμε τη διεύθυνσή της στα *Αγαπημένα*. Έτσι γλιτώνουμε τον κόπο να την ξαναψάξουμε.

Την ώρα που η σελίδα είναι εμφανής, πηγαίνουμε στο μενού *Αγαπημένα* και κάνουμε κλικ στην επιλογή *Προσθήκη στα αγαπημένα*. Εμφανίζεται το ομώνυμο παράθυρο και μας προτείνει ένα όνομα με το οποίο θα προστεθεί η διεύθυνση της σελίδας στα αγαπημένα. Αν το όνομα μας ικανοποιεί, το κρατάμε, αλλιώς δίνουμε ένα δικό μας, που να μας θυμίζει πιο εύκολα τη συγκεκριμένη σελίδα.

Προσοχή: στα *Αγαπημένα* αποθηκεύονται οι διευθύνσεις των σελίδων κι όχι το περιεχόμενό τους.

Αποθήκευση σελίδας

Αν θέλουμε να έχουμε διαθέσιμο το περιεχόμενο μιας ιστοσελίδας χωρίς να είμαστε συνδεδεμένοι στο internet πρέπει να την αποθηκεύσουμε.

Την ώρα που η σελίδα που μας ενδιαφέρει είναι εμφανής, πηγαίνουμε στο μενού *Αρχείο* και κάνουμε κλικ στην επιλογή *Αποθήκευση ως*. Εμφανίζεται το παράθυρο *Αποθήκευση ιστοσελίδας* και μας προτείνει ένα όνομα με το οποίο θα αποθηκευτεί η σελίδα. Αν το όνομα μας ικανοποιεί, το κρατάμε, αλλιώς δίνουμε ένα δικό μας, που να μας θυμίζει πιο εύκολα τη συγκεκριμένη σελίδα.

Πλήκτρα πλοήγησης (Πίσω-Εμπρός: ), **Διακοπή()**, **Ανανέωση()**, **Αρχική()**

- Την ώρα που είμαστε συνδεδεμένοι στο Internet και βλέπουμε σελίδες του ιστού, θα δούμε ότι είναι ενεργοποιημένα τα πλήκτρα πλοήγησης του Internet Explorer. Με αυτά τα πλήκτρα μπορούμε να «ξεφυλλίσουμε» τις σελίδες που έχουμε επισκεφτεί. Προσοχή: το ξεφύλλισμα μπορεί να γίνει μόνο κατά τη διάρκεια της συγκεκριμένης χρήσης του internet explorer. Αν κλείσουμε τον internet explorer και τον ξανανοίξουμε, τα πλήκτρα πλοήγησης θα είναι ανενεργά. Θα πρέπει να επισκεφτούμε πρώτα τουλάχιστον μία σελίδα για να ενεργοποιηθούν.
- Αν δούμε ότι μια σελίδα που θέλουμε να δούμε αργεί να εμφανιστεί (να «κατέβει» όπως συνήθως λέγεται), τότε μπορούμε να διακόψουμε τη διαδικασία «κατεβάσματος» πατώντας το πλήκτρο *Διακοπή*. (Το ίδιο συμβαίνει αν πατήσουμε το πλήκτρο Esc στο πληκτρολόγιο).
- Υπάρχουν σελίδες των οποίων το περιεχόμενο μεταβάλλεται συνεχώς. Π.χ. οι σελίδες της ΕΜΥ (<http://www.emy.gr/hnms/greek/index.html>) ή η σελίδα του κυκλοφοριακού χάρτη της Αθήνας (<http://www.transport.ntua.gr/map/el/>). Αν έχουμε ανοιχτή μια τέτοια σελίδα, προκειμένου να δούμε αν το περιεχόμενό της έχει μεταβληθεί, πατάμε το πλήκτρο *Ανανέωση*. Ένα άλλος τρόπος θα ήταν να την κλείσουμε και να την ξανανοίξουμε.
- Πατώντας το πλήκτρο *Αρχική*, εμφανίζεται η σελίδα την οποία έχουμε ορίσει ως *Αρχική σελίδα* του Internet Explorer.

2. Το ηλεκτρονικό ταχυδρομείο (e-mail)

Την υπηρεσία του ηλεκτρονικού ταχυδρομείου μπορούμε να τη χρησιμοποιήσουμε είτε απευθείας μέσα από τον Internet Explorer σε μια ιστοσελίδα που προσφέρει τέτοια υπηρεσία (π.χ. www.hotmail.com) είτε από το πρόγραμμα **Outlook Express** που είναι φτιαγμένο ειδικά για το σκοπό αυτό.

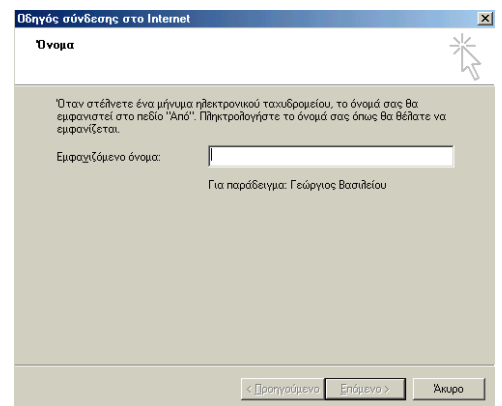
Σημείωση: το πρόγραμμα Outlook Express υπάρχει μέχρι και στα Windows XP. Στα Windows Vista μετονομάστηκε σε «Αλληλογραφία των Windows» και στα Windows 7 δεν υπάρχει καθόλου, γιατί αντικαταστάθηκε από το Windows Live Mail. Μεταξύ των διαφόρων εκδόσεων υπάρχουν κάποιες μικρές διαφορές τόσο στη διεπαφή (εμφάνιση) όσο και στη λειτουργία.

Δημιουργία λογαριασμού ηλεκτρονικού ταχυδρομείου στο Outlook Express:

Για να μπορούμε να στέλνουμε και να παίρνουμε e-mail με τη βοήθεια του Outlook Express, θα πρέπει να δημιουργήσουμε πρώτα ένα *λογαριασμό ηλεκτρονικού ταχυδρομείου*.

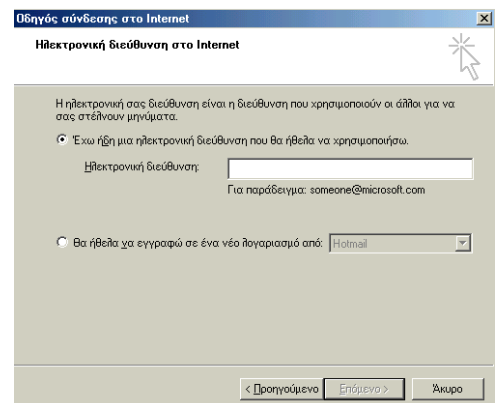
Αυτό γίνεται ως εξής: ανοίγουμε το Outlook Express, πηγαίνουμε στο μενού *Εργαλεία*, κάνουμε κλικ στην επιλογή *Λογαριασμοί*, κλικ στην καρτέλα *Αλληλογραφία*, κλικ στο κουμπί *Προσθήκη*, κλικ στην επιλογή *Αλληλογραφία*.

Εμφανίζεται το παράθυρο *Οδηγός σύνδεσης στο Internet* (διπλανή εικόνα). Στο πεδίο *Εμφανιζόμενο όνομα* πληκτρολογούμε το όνομα που θέλουμε να εμφανίζεται όταν στέλνουμε μηνύματα, π.χ. το όνομά μας. Κάνουμε κλικ στο κουμπί *Επόμενο*.

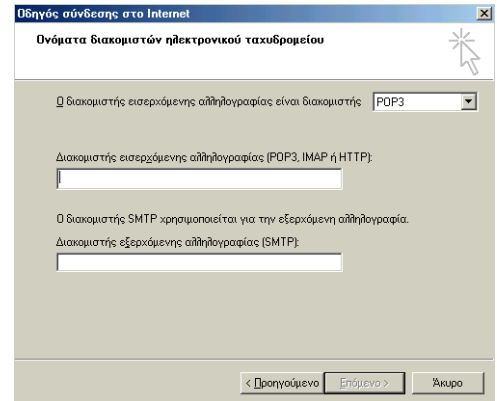


Εμφανίζεται το παράθυρο της διπλανής εικόνας.

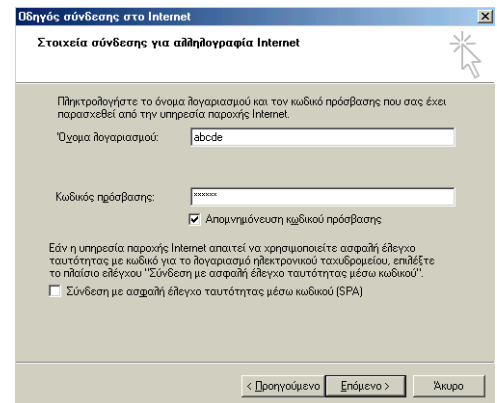
Τσεκάρουμε το κυκλάκι δίπλα στη φράση «*Έχω ήδη μια ηλεκτρονική διεύθυνση που θα ήθελα να χρησιμοποιήσω*» και στο πεδίο *Ηλεκτρονική διεύθυνση* πληκτρολογούμε το e-mail μας όπως μας το έχει δώσει ο *παροχέας* από τον οποίο αγοράσαμε τη σύνδεση για internet. Π.χ. αν η σύνδεσή μας έχει αγοραστεί μέσω της Hellas On Line και το *όνομα χρήστη* που μας έχει δώσει είναι abcde, τότε το e-mail μας είναι **abcde@hol.gr**. Κάνουμε κλικ στο κουμπί *Επόμενο*.



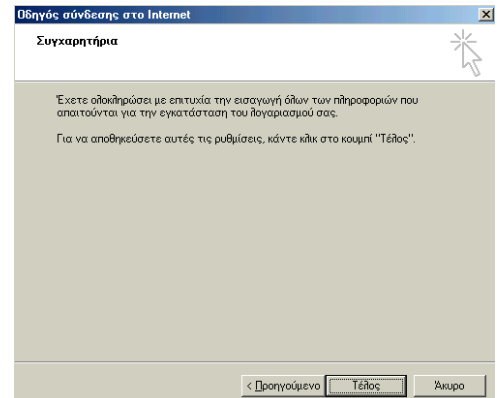
Εμφανίζεται το παράθυρο της διπλανής εικόνας.
Από την αναδιπλούμενη λίστα που βρίσκεται δίπλα στη φράση «Ο διακομιστής εισερχόμενης αλληλογραφίας είναι διακομιστής» ρυθμίζουμε το είδος του διακομιστή σύμφωνα με τα στοιχεία που μας έχει δώσει ο παροχέας (συνήθως είναι POP3).
Στα πεδία Διακομιστής εισερχόμενης αλληλογραφίας και Διακομιστής εξερχόμενης αλληλογραφίας πληκτρολογούμε ό,τι μας έχει δώσει ο παροχέας. Π.χ. pop3.hol.gr και smtp.hol.gr Κάνουμε κλικ στο κουμπί *Επόμενο*.



Εμφανίζεται το παράθυρο της διπλανής εικόνας.
Στο πεδίο *Όνομα λογαριασμού* είναι προγραμμαμένο το όνομα χρήστη (αν δεν είναι, το πληκτρολογούμε). Στο πεδίο *Κωδικός πρόσβασης* πληκτρολογούμε τον κωδικό που μας έδωσε ο παροχέας (εμφανίζονται αστερίσκοι). Καλό είναι να τσεκάρουμε το κουτάκι δίπλα στη φράση «Απομνημόνευση κωδικού πρόσβασης» γιατί έτσι δε θα χρειάζεται να πληκτρολογούμε τον κωδικό κάθε φορά που θα επιχειρούμε να πάρουμε τα e-mail μας. Κάνουμε κλικ στο κουμπί *Επόμενο*.

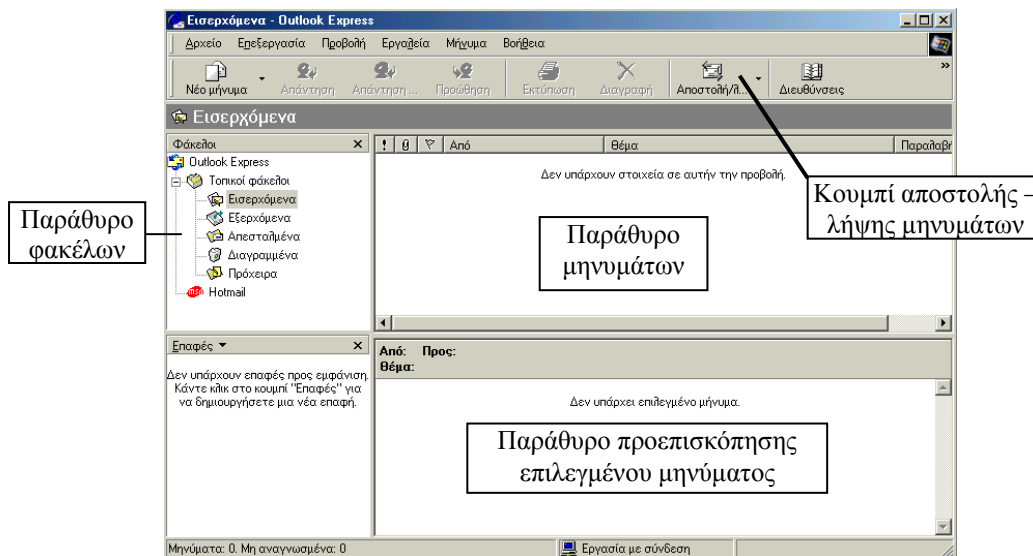


Εμφανίζεται το παράθυρο της διπλανής εικόνας.
Κάνουμε κλικ στο κουμπί *Τέλος*



Εμφανίζεται το παράθυρο Λογαριασμοί Internet μέσα στο οποίο υπάρχει τώρα ο λογαριασμός που μόλις δημιουργήσαμε. Κάνουμε κλικ στο κουμπί *Κλείσιμο*
Επιστρέφουμε στο βασικό παράθυρο του Outlook Express.

Όταν εκκινούμε το Outlook Express εμφανίζεται το παρακάτω παράθυρο (βασικό παράθυρο):



Αρχικές ρυθμίσεις (δεν είναι απαραίτητες)

Μενού *Εργαλεία*, επιλογή *Επιλογές*

Καρτέλα *Γενικά*

Τσεκάρουμε την επιλογή *Κατά την εκκίνηση, άμεση μετάβαση στο φάκελο «Εισερχόμενα»*.

Ξετσεκάρουμε την επιλογή *Αποστολή και λήψη μηνυμάτων κατά την εκκίνηση*.

Καρτέλα *Αποστολή*

Ξετσεκάρουμε την επιλογή *Άμεση αποστολή μηνυμάτων*.

Η διάταξη των περιεχομένων του παραθύρου ρυθμίζεται από το μενού *Προβολή*, επιλογή *Διάταξη*.

Λήψη μηνυμάτων:

Αν το Outlook Express είναι ρυθμισμένο για *Αποστολή και λήψη μηνυμάτων κατά την εκκίνηση* (η ρύθμιση αυτή γίνεται από το μενού *Εργαλεία*, επιλογή *Επιλογές*, καρτέλα *Γενικά*) τότε κάθε φορά που το ανοίγουμε (θα πρέπει να είμαστε συνδεδεμένοι στο internet), το πρόγραμμα συνδέεται με τον υπολογιστή του παροχέα, ελέγχει αν έχουμε e-mail και τα μεταφέρει στον υπολογιστή μας. Στο παράθυρο φακέλων, δίπλα στη λέξη *Εισερχόμενα* εμφανίζεται ένας αριθμός ο οποίος δείχνει το πλήθος των νέων μηνυμάτων που παρελήφθησαν. Κατά το ίδιο διάστημα, αν υπάρχουν μηνύματα προς αποστολή (στο φάκελο *Εξερχόμενα*) αποστέλλονται στον υπολογιστή του παροχέα κι από κει παίρνουν το δρόμο τους για να φτάσουν στον προορισμό τους.

Αν δεν είναι ρυθμισμένο για *Αποστολή και λήψη μηνυμάτων κατά την εκκίνηση*, τότε κάνουμε κλικ στο κουμπί *Αποστολή/Λήψη* και περιμένουμε να μεταφερθούν τα μηνυμάτα μας από τον υπολογιστή του παροχέα στο δικό μας.

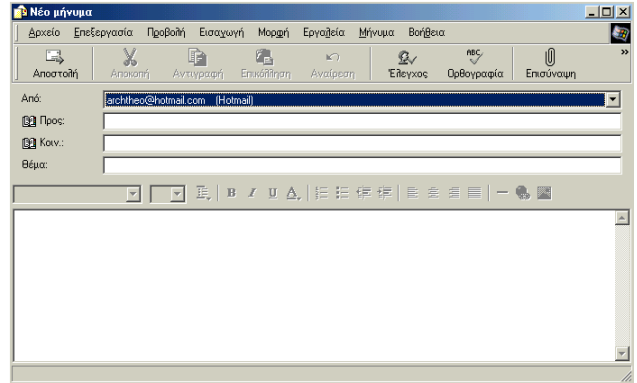
Κωδικοποίηση

Αν κάποια μηνύματα εμφανίζονται με ακαταλαβίστικους χαρακτήρες, το πιθανότερο είναι ότι φταίει η κωδικοποίηση. Η κωδικοποίηση ρυθμίζεται από το μενού *Προβολή*, επιλογή *Κωδικοποίηση (σύνολο χαρακτήρων)*.

Δημιουργία – αποστολή μηνύματος:

Για να δημιουργήσουμε και να στείλουμε ένα μήνυμα, κάνουμε κλικ στο κουμπί *Νέο μήνυμα*. Εμφανίζεται το παράθυρο *Νέο μήνυμα*.

Στο παράθυρο αυτό υπάρχει προγραμμαμμένη η ηλεκτρονική μας διεύθυνση (αν έχουμε πολλές μπορούμε να επιλέξουμε από ποια θα κάνουμε την αποστολή) και εμείς πρέπει να γράψουμε την ηλεκτρονική διεύθυνση του παραλήπτη (υποχρεωτικά), τις διευθύνσεις εκείνων που θέλουμε να κοινοποιηθεί το μήνυμά μας (αν θέλουμε), το θέμα του μηνύματος (αν θέλουμε) και το μήνυμά μας.



Αν θέλουμε να στείλουμε κάποιο αρχείο ήχου, εικόνας, βίντεο κλπ, το επισυνάπτουμε με τη βοήθεια του εργαλείου επισύναψης (συνδετήρας). Αφού τελειώσουμε με τη σύνταξη του μηνύματος, κάνουμε κλικ στο κουμπί *Αποστολή*. Ανάλογα με το πώς είναι ρυθμισμένο το πρόγραμμα (μενού *Εργαλεία*, επιλογή *Επιλογές*, καρτέλα *Αποστολή*) το μήνυμα αποστέλλεται άμεσα ή πηγαίνει στο φάκελο *Εξερχόμενα* και θα αποσταλεί την επόμενη φορά που θα κάνουμε κλικ στο κουμπί *Αποστολή/Λήψη* το οποίο βρίσκεται στο βασικό παράθυρο του προγράμματος.

Βιβλίο διευθύνσεων

Αν στέλνουμε email συχνά σε κάποιους, τότε για να μην πληκτρολογούμε τις διευθύνσεις τους κάθε φορά, τις αποθηκεύουμε στο *Βιβλίο Διευθύνσεων*. Έτσι όταν θα θέλουμε να τους στείλουμε email δε θα πληκτρολογούμε τη διεύθυνσή τους, αλλά θα τους επιλέγουμε με ένα απλό κλικ από το *Βιβλίο Διευθύνσεων*.

Το *Βιβλίο Διευθύνσεων* το βρίσκουμε στο μενού *Εργαλεία*, επιλογή *Βιβλίο Διευθύνσεων*.