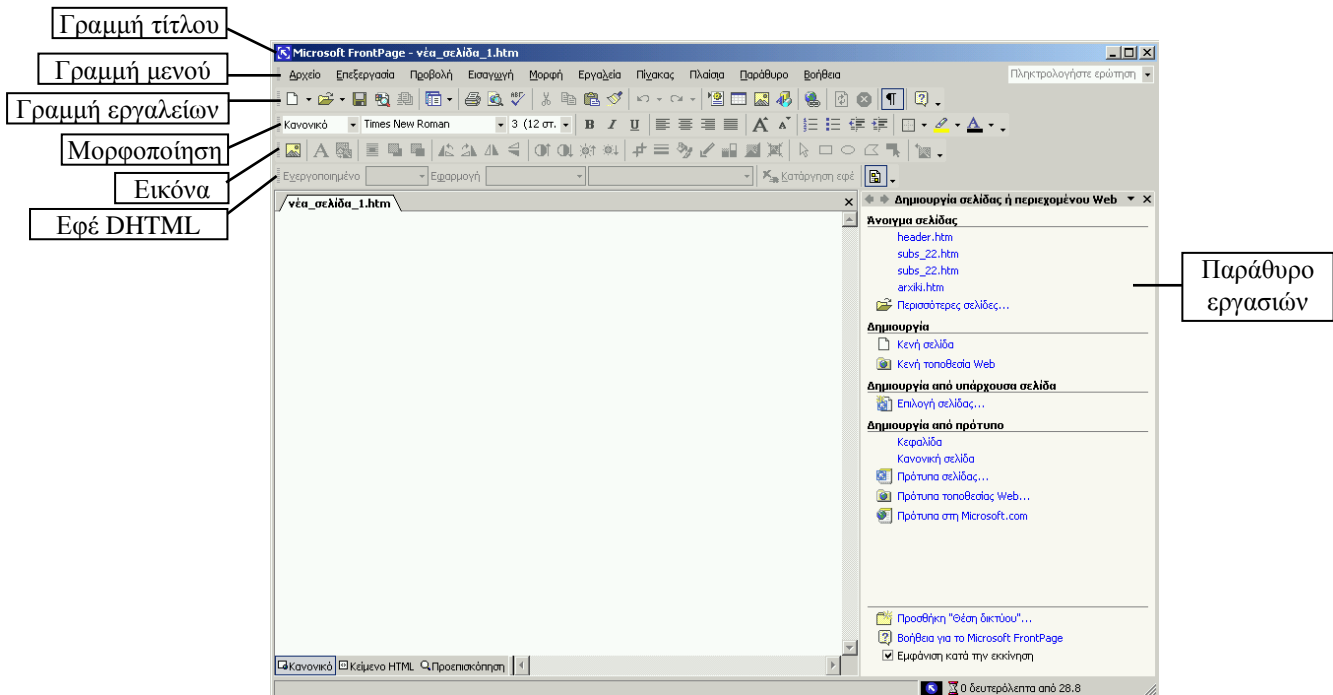


Κατασκευή ιστοσελίδων με το FrontPageXP



Όταν ανοίγουμε το FrontPage, ανοίγει αυτόματα μία νέα σελίδα. (Στο FrontPage τα αρχεία λέγονται σελίδες ή ιστοσελίδες).

Οι σελίδες είναι αρχεία τύπου htm ή html (π.χ. index.htm, default.htm κλπ).

Τα ονόματα των ιστοσελίδων καλό είναι να γράφονται μόνο στα αγγλικά, με μικρά γράμματα και χωρίς κενά. Π.χ.: selida.htm, iistoselidamou.htm ή i_istouselida_mou.htm, κλπ

 **Τις ιστοσελίδες τις φτιάχνουμε με το FrontPage, αλλά τις βλέπουμε με τον Internet Explorer.**

Έχουμε μάθει ότι αν θέλουμε να ανοίξουμε ένα αρχείο π.χ. του Word (δηλαδή ένα αρχείο τύπου doc) δεν είναι ανάγκη να ανοίξουμε πρώτα το Word και κατόπιν μέσα από το Word να ανοίξουμε το αρχείο· μπορούμε να κάνουμε κατευθείαν διπλό κλικ πάνω στο αρχείο κι αυτομάτως θα ανοίξει το Word και θα μας εμφανίσει και το αρχείο (το έγγραφο). Αυτό δε γίνεται στο FrontPage. Το FrontPage δημιουργεί αρχεία τύπου htm, αλλά αν κάνουμε διπλό κλικ πάνω σ' ένα αρχείο τύπου htm, τότε αυτό θα ανοίξει μέσω του προγράμματος Internet Explorer (το πρόγραμμα «ξεφυλλίσματος» του παγκόσμιου ιστού) κι όχι μέσω του προγράμματος FrontPage.

Επομένως όταν θέλουμε να ανοίξουμε μια υπάρχουσα σελίδα (δηλαδή ένα αρχείο τύπου htm) για να την επεξεργαστούμε, πρέπει πρώτα να ανοίξουμε το FrontPage και στη συνέχεια μέσω του FrontPage να ανοίξουμε τη σελίδα.

Γενικά

Σε μια σελίδα μπορούμε να γράψουμε κείμενο, να βάλουμε εικόνα, ήχο, βίντεο και διάφορα άλλα αντικείμενα.

Τα αρχεία εικόνας, ήχου και βίντεο που θα βάλουμε σε μια ιστοσελίδα πρέπει να έχουν μικρό μέγεθος, για να «κατεβαίνει» γρήγορα η ιστοσελίδα όταν τη βλέπουμε μέσω internet.

Τα αρχεία εικόνας πρέπει να είναι τύπου jpg ή gif και καλό είναι να μην ξεπερνούν τα 100KB το καθένα. Για τον ίδιο λόγο (ταχύτητα «κατεβάσματος») καλό είναι να μην έχουμε πολλές εικόνες σε μια σελίδα.

Για αρχεία ήχου προτιμούμε τα αρχεία τύπου mid που είναι πολύ μικρά (ένα μουσικό κομμάτι 1 λεπτού σε mid μπορεί να είναι μόνο 20KB).

Για αρχεία βίντεο προτιμούμε αυτά που δημιουργούνται με το πρόγραμμα Windows MovieMaker (υπάρχει στην έκδοση WindowsME και μετά). Για λήψη εικόνας μπορούμε να χρησιμοποιήσουμε μια απλή Web κάμερα.



Τα αρχεία εικόνας, ήχου, και βίντεο δεν ενσωματώνονται στις σελίδες που φτιάχνουμε.

Έστω ότι φτιάξαμε μια σελίδα στην οποία έχουμε γράψει κείμενο κι έχουμε βάλει και μια εικόνα. Αν αντιγράψουμε τη σελίδα αυτή (το αρχείο τύπου htm) σε ένα φλασάκι και στη συνέχεια τη μεταφέρουμε σ' έναν άλλον υπολογιστή και την «ανοίξουμε» εκεί, θα εμφανιστεί μόνο το κείμενο κι όχι η εικόνα.

Επομένως, **βασική αρχή κατασκευής ιστοσελίδων** είναι η εξής:

Όλο το υλικό που θα χρησιμοποιήσουμε για την κατασκευή της ιστοσελίδας (εικόνες, ήχοι, βίντεο) πρέπει να βρίσκεται συγκεντρωμένο σ' ένα **φάκελο**. Μέσα σ' αυτόν το **φάκελο** μπορούμε να δημιουργήσουμε υποφακέλους (δηλαδή άλλους φακέλους) στους οποίους θα ταξινομήσουμε τα αρχεία μας ανάλογα με τον τύπο τους (η ταξινόμηση αυτή δεν είναι απαραίτητη, αλλά διευκολύνει την κατασκευή).

Η αναζήτηση των αρχείων εικόνας, ήχου και βίντεο που θα τοποθετήσουμε στην ιστοσελίδα μας πρέπει να γίνεται μέσα από αυτούς τους φακέλους.

Για να μεταφέρουμε την ιστοσελίδα που φτιάξαμε σε άλλον υπολογιστή και να τη δούμε εκεί (ή και να την επεξεργαστούμε εφόσον ο άλλος υπολογιστής έχει εγκατεστημένο το FrontPage), αντιγράφουμε το **φάκελο** σε ένα φλασάκι και στη συνέχεια αντιγράφουμε το **φάκελο** από το φλασάκι στο νέο υπολογιστή.

Δημιουργία ιστοσελίδας με πλαίσια

Αρχικές ρυθμίσεις

Στο σκληρό δίσκο C: δημιουργούμε ένα φάκελο και τον ονομάζουμε «00_site».

Μέσα στο φάκελο αυτό δημιουργούμε τρεις φακέλους με ονόματα «pictures», «sounds» και «videos».

Στους φακέλους αυτούς θα αποθηκεύουμε τα αρχεία (εικόνες, ήχους, βίντεο) που μας χρειάζονται για να φτιάξουμε την ιστοσελίδα μας.

Στο φάκελο «00_site» θα αποθηκεύσουμε και όσες σελίδες (δηλαδή αρχεία τύπου htm) χρειαστεί να φτιάξουμε.

(Για αρχή, μέσα στο φάκελο pictures βάζουμε τα αρχεία: *arxiki.jpg*, *fonto.jpg*, *fujiyama.jpg* και *sphinx.jpg*, μέσα στο φάκελο sounds βάζουμε το αρχείο *AnotherDayInParadise.mid* και μέσα στο φάκελο videos βάζουμε το αρχείο *firework.avi*)

Η σελίδα index

Η πρώτη σελίδα ενός δικτυακού τόπου έχει συνήθως το όνομα index.htm

Ανοίγουμε το FrontPage.

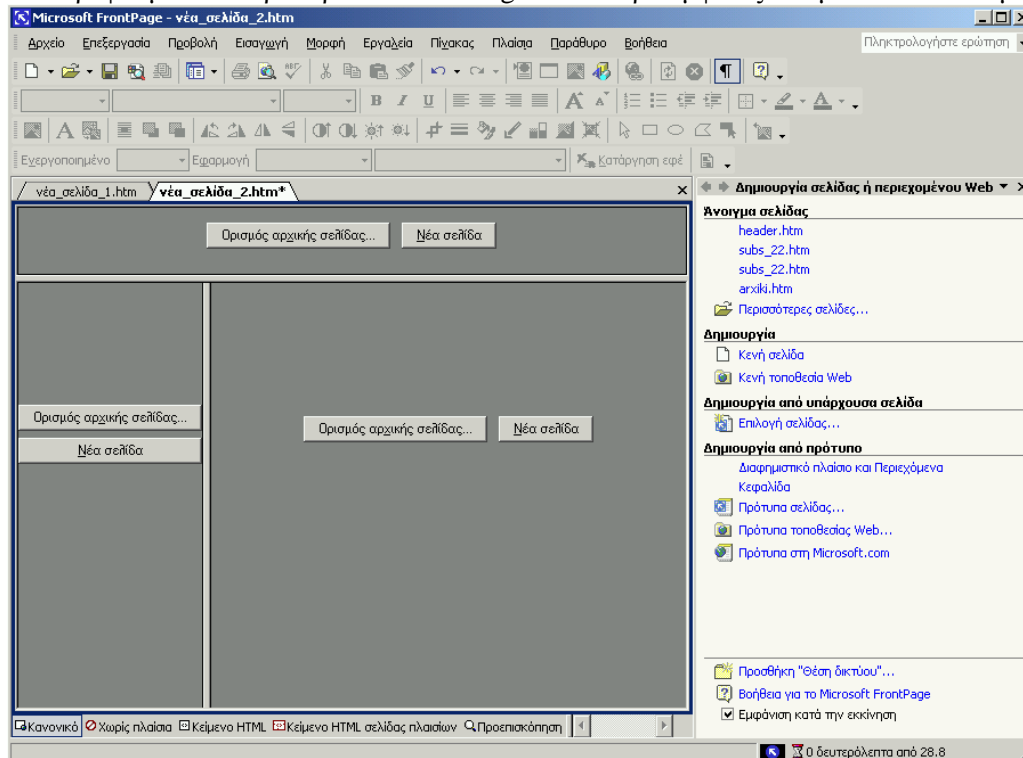
Στο μενού Αρχείο κάνουμε κλικ στην επιλογή Δημιουργία και στο μενού που εμφανίζεται κάνουμε κλικ στην επιλογή Σελίδα ή περιεχόμενο του Web.

Ανοίγει (αν δεν είναι ήδη ανοιχτό) το παράθυρο εργασιών. Κάνουμε κλικ στην επιλογή Πρότυπα σελίδας.

Ανοίγει το παράθυρο Πρότυπα σελίδας το οποίο έχει τρεις καρτέλες: Γενικά, Σελίδες πλαισίων, Φύλλα στυλ.

Κάνουμε κλικ στην καρτέλα Σελίδες πλαισίων. Από τα υποδείγματα που εμφανίζονται επιλέγουμε το Διαφημιστικό πλαίσιο και Περιεχόμενα και κάνουμε κλικ στο πλήκτρο OK.

Επιστρέφουμε στο παράθυρο του FrontPage όπου τώρα εμφανίζεται μια νέα σελίδα με τρία πλαίσια:



Την αποθηκεύουμε (Αρχείο, Αποθήκευση ως...) με το όνομα **index.htm** (το htm δεν είναι ανάγκη να το πληκτρολογήσουμε, το βάζει αυτόματα το FrontPage) και την κλείνουμε.

- Δημιουργούμε μια νέα σελίδα (αυτό μπορεί να γίνει είτε από το Αρχείο, Δημιουργία, Σελίδα ή περιεχόμενο του Web, Πρότυπα σελίδας, καρτέλα Γενικά, Κανονική σελίδα, OK είτε κάνοντας κλικ στο εργαλείο Δημιουργία νέας σελίδας, το οποίο βρίσκεται στη γραμμή εργαλείων).

Γράφουμε τη φράση «ΕΞΩΤΙΚΑ ΜΕΡΗ» με μέγεθος γραμματοσειράς 36, έντονα, χρώμα κόκκινο και στοίχιση στο κέντρο.

Την αποθηκεύουμε με το όνομα **epikefalida.htm** και την κλείνουμε.

- Δημιουργούμε μια νέα σελίδα.

Γράφουμε (με μέγεθος γραμματοσειράς 12, χρώμα μαύρο και στοίχιση αριστερά) τα εξής:

Αρχική σελίδα
Φουτζιγιάμα
Σφίγγα



Σημείωση: το διάστιχο και η απόσταση ανάμεσα στις παραγράφους (θυμηθείτε ότι κάθε λέξη της παραπάνω λίστας βρίσκεται και σε διαφορετική παράγραφο, αφού μετά από κάθε λέξη έχουμε πατήσει το Enter) ρυθμίζονται από το μενού Μορφή, επιλογή Παράγραφος (στο Διάστημα ρυθμίστε το Πριν και το Μετά στο μηδέν και το Διάστιχο στο Μονό).

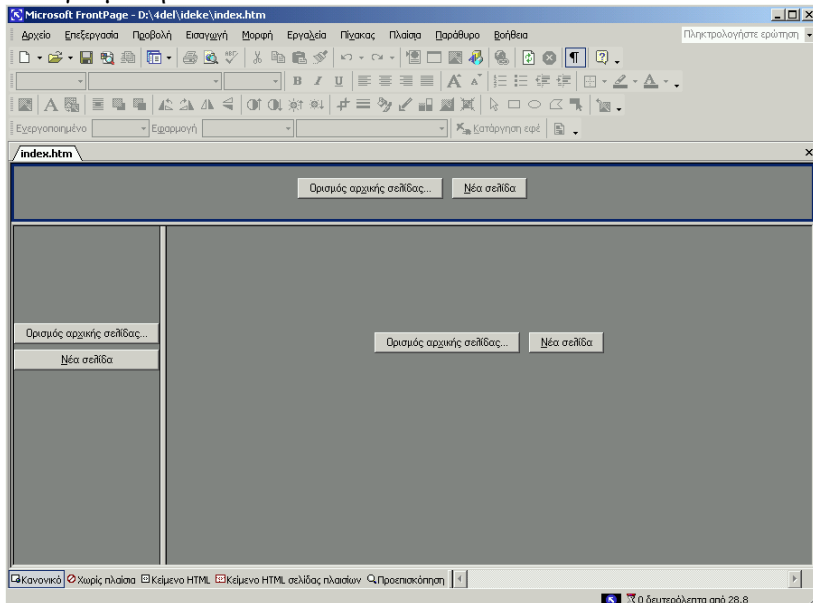
Την αποθηκεύουμε με το όνομα **perioxomena.htm** και την κλείνουμε.

- Δημιουργούμε μια νέα σελίδα.

Εισάγουμε την εικόνα arxiki.jpg

Την αποθηκεύουμε με το όνομα **arxiki.htm** και την κλείνουμε.

Ανοίγουμε τη σελίδα index.htm



Στο επάνω πλαίσιο πατάμε το κουμπί *Ορισμός αρχικής σελίδας*. Ανοίγει το παράθυρο *Εισαγωγή υπερσύνδεσης*. Βρίσκουμε το αρχείο *epikefalida.htm*, το επιλέγουμε και πατάμε το κουμπί OK. Επιστρέφουμε στο παράθυρο του FrontPage όπου τώρα στη θέση του επάνω πλαισίου εμφανίζονται τα περιεχόμενα του αρχείου *epikefalida.htm*, δηλαδή η φράση «ΕΞΩΤΙΚΑ ΜΕΡΗ».

Με τον ίδιο τρόπο *αντιστοιχίζουμε* στα άλλα δύο πλαίσια τα αρχεία *perioxomena.htm* και *arxiki.htm*.

Μετακινούμε, αν χρειάζεται, τις γραμμές των πλαισίων έτσι ώστε να φαίνονται κανονικά η επικεφαλίδα και τα περιεχόμενα. (Για να μετακινήσουμε μια γραμμή, πηγαίνουμε το δείκτη του ποντικιού πάνω της έτσι ώστε να γίνει διπλό μαύρο βελάκι. Πατάμε και κρατάμε πατημένο το αριστερό πλήκτρο του ποντικιού και σέρνουμε το ποντίκι).

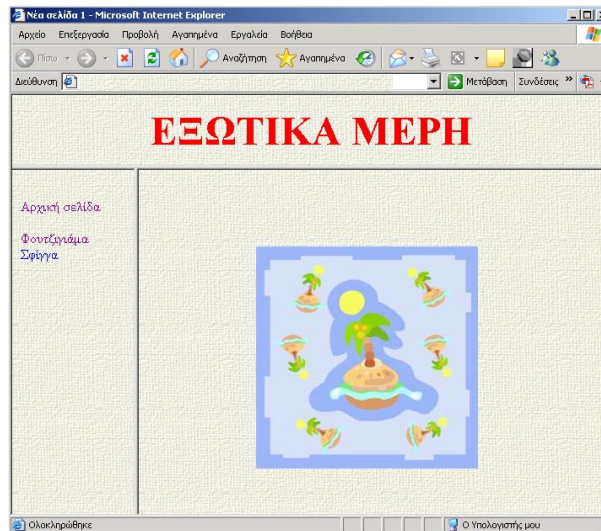
Αποθηκεύουμε τη σελίδα (*Αρχείο, Αποθήκευση*) και την κλείνουμε.

Για να δούμε πώς θα φαίνεται η σελίδα μας όταν την «ανεβάσουμε στο internet»

Κλείνουμε το FrontPage.

Βρίσκουμε το αρχείο index.htm και κάνουμε διπλό κλικ πάνω του.

Ανοίγει ο Internet Explorer κι εμφανίζεται η ιστοσελίδα που φτιάξαμε όπως θα φαινόταν αν ήταν ήδη αναρτημένη στον παγκόσμιο ιστό:



Δημιουργία υπερσυνδέσμων

Υπερσύνδεσμοι (Hyperlinks) είναι λέξεις ή εικόνες στις οποίες όταν κάνουμε κλικ, οδηγούμαστε σε άλλη σελίδα, σε άλλη διεύθυνση στο internet ή σε αποστολή ηλεκτρονικού ταχυδρομείου.

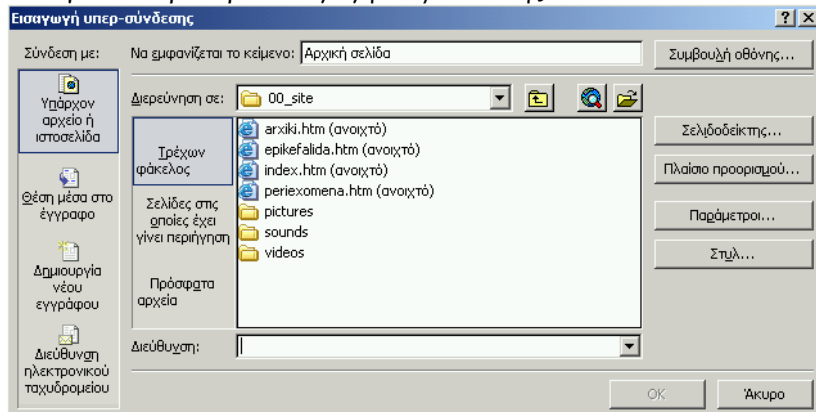
Ανοίγουμε τη σελίδα index.htm

Επιλέγουμε τη φράση «Αρχική σελίδα» και κάνουμε δεξί κλικ πάνω της.

(Σημείωση: αν η φράση είναι υπογραμμισμένη με κόκκινο χρώμα, σημαδι ότι έχει ορθογραφικό λάθος, τότε εμφανίζεται ένα μενού ορθογραφικού ελέγχου. Σ' αυτό το μενού κάνουμε κλικ στην επιλογή Παράβλεψη όλων)

Στο μενού που εμφανίζεται κάνουμε κλικ στην επιλογή Υπερσύνδεση.

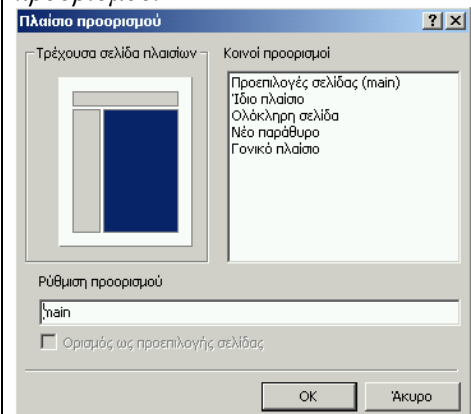
Ανοίγει το παράθυρο *Εισαγωγή υπερσύνδεσης*:



Βρίσκουμε το αρχείο αρχiki.htm και το επιλέγουμε.

Πατάμε το πλήκτρο *Πλαίσιο προορισμού*.

Ανοίγει το παράθυρο *Πλαίσιο προορισμού*.



Επιλέγουμε το κεντρικό πλαίσιο και κάνουμε κλικ στο OK.

Επιστρέφουμε στο παράθυρο *Εισαγωγή υπερσύνδεσης*. Κάνουμε κλικ στο OK. Επιστρέφουμε στο παράθυρο του FrontPage όπου τώρα η φράση «Αρχική σελίδα» είναι υπογραμμισμένη κι έχει μπλε χρώμα.

Αποθηκεύουμε τη σελίδα και την κλείνουμε.

Δημιουργούμε μια νέα σελίδα.

Εισάγουμε την εικόνα fujiyama.jpg και τη στοιχίζουμε στο κέντρο.

Κάτω από την εικόνα, γράφουμε το κείμενο: «Το ηφαίστειο Fuji Yama»

Την αποθηκεύουμε με το όνομα **fuji.htm** και την κλείνουμε.


Ανοίγουμε τη σελίδα index.htm

Συνδέουμε τη λέξη «Φουτζιγιάμα» με τη σελίδα fuji.htm

Αποθηκεύουμε τη σελίδα και την κλείνουμε.

Για να δούμε τη σελίδα μας μετά από τις αλλαγές και τις προσθήκες που της κάναμε, βρίσκουμε πάλι το αρχείο index.htm και κάνουμε διπλό κλικ πάνω του.



Αν ο Internet Explorer είναι ήδη ανοικτός και εμφανίζει τη σελίδα μας, κάνουμε κλικ στο πλήκτρο «Ανανέωση» ()

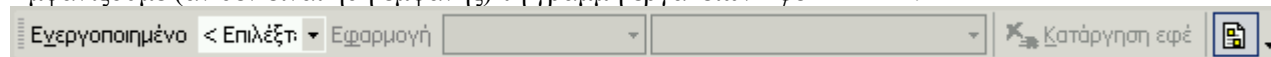
Κάνουμε κλικ στις υπογραμμισμένες λέξεις (Αρχική σελίδα και Φουτζιγιάμα). Παρατηρούμε ότι αφού κάνουμε κλικ μια φορά σε μια λέξη που είναι *υπερσύνδεσμος* αυτή γίνεται κόκκινη. Αυτό είναι σημάδι ότι έχουμε επισκεφτεί τον *προορισμό* αυτού του υπερσυνδέσμου.

Δυναμικά εφέ (Dynamic HTML Effects)

Ανοίγουμε τη σελίδα perioxomena.htm

Επιλέγουμε τον υπερσύνδεσμο «Αρχική σελίδα».

Εμφανίζουμε (αν δεν είναι ήδη εμφανής) τη γραμμή εργαλείων *Εφέ DHTML*:



Κάνουμε κλικ στην αναδιπλούμενη λίστα με την ένδειξη *Ενεργοποιημένο <Επιλέξτε συμβάν>* και από τις επιλογές που εμφανίζονται διαλέγουμε την επιλογή *Με τη διέλευση του ποντικιού*.

Ενεργοποιείται η διπλανή αναδιπλούμενη λίστα, από την οποία επιλέγουμε *Μορφοποίηση*.

Ενεργοποιείται η διπλανή αναδιπλούμενη λίστα, από την οποία επιλέγουμε *Επιλογή γραμματοσειράς*.

Ανοίγει το παράθυρο *Γραμματοσειρά*.

Επιλέγουμε *Έντονη γραφή* και πατάμε το πλήκτρο OK.

Το παράθυρο *Γραμματοσειρά* κλείνει κι ένα ενδεικτικό πλαίσιο γύρω από τον υπερσύνδεσμο «Αρχική σελίδα» δείχνει την ύπαρξη του εφέ (με το συγκεκριμένο εφέ, μόλις ο δείκτης του ποντικιού περνάει πάνω από τη φράση «Αρχική σελίδα», τα γράμματά της από απλά θα γίνονται έντονα).

Αποθηκεύουμε τη σελίδα και την κλείνουμε.

Ιδιότητες σελίδας

Φόντο

Ανοίγουμε τη σελίδα *arhiki.htm*

Στο μενού *Αρχείο* κάνουμε κλικ στην επιλογή *Ιδιότητες* (ή κάνουμε δεξί κλικ σε κάποιο κενό σημείο της σελίδας και από το μενού που εμφανίζεται επιλέγουμε *Ιδιότητες σελίδας*).

Ανοίγει το παράθυρο *Ιδιότητες σελίδας*. Αυτό έχει πέντε καρτέλες: *Γενικά*, *Φόντο*, *Περιθώρια*, *Προσαρμογή*, *Γλώσσα*.

Κάνουμε κλικ στην καρτέλα *Φόντο*.

Κάτω από τη λέξη *Χρώματα* υπάρχουν πέντε αναδιπλούμενες λίστες: *Φόντο*, *Κείμενο*, *Υπερσύνδεση*, *Υπερσύνδεση που έχετε επισκεφτεί*, *Ενεργή υπερσύνδεση*.

Από την αναδιπλούμενη λίστα δίπλα στη λέξη *Φόντο* επιλέγουμε το χρώμα του φόντου της σελίδας μας.

Αν θέλουμε το φόντο να είναι εικόνα:

Τσεκάρουμε την επιλογή *Εικόνα φόντου*.

Πατάμε το κουμπί *Αναζήτηση*. Ανοίγει το παράθυρο *Επιλέξτε εικόνα φόντου*.

Βρίσκουμε το αρχείο εικόνας που θέλουμε (π.χ. το *fonto.jpg*) και πατάμε το πλήκτρο *Άνοιγμα*.

Επιστρέφουμε στο παράθυρο *Ιδιότητες σελίδας* όπου κάνουμε κλικ στο *OK*.

Επιστρέφουμε στο παράθυρο του *FrontPage* όπου τώρα βλέπουμε το φόντο που επιλέξαμε.

Αν θέλουμε το φόντο να μένει ακίνητο:

Αν θέλουμε το φόντο να μένει ακίνητο και το κείμενο και οι εικόνες της σελίδας να «γλιστρούν» πάνω απ' αυτό όταν ο χρήστης μετακινεί τη λαβή κατακόρυφης κύλισης, τότε τσεκάρουμε την επιλογή *Υδατογράφημα*. (Η επιλογή αυτή προφανώς έχει νόημα όταν το φόντο της σελίδας είναι κάποιο μοτίβο ή κάποια εικόνα κι όχι ένα σκέτο χρώμα.)

Μουσική (Ήχος παρασκηνίου)

Στο παράθυρο *Ιδιότητες σελίδας* και στην καρτέλα *Γενικά* πατάμε το πλήκτρο *Αναζήτηση* που βρίσκεται κάτω από τη φράση *Ήχος παρασκηνίου*. Ανοίγει το παράθυρο *Ήχος παρασκηνίου*.

Βρίσκουμε το αρχείο μουσικής που θέλουμε (π.χ. το *AnotherDayInParadise.mid*) και πατάμε το πλήκτρο *Άνοιγμα*.

Επιστρέφουμε στο παράθυρο *Ιδιότητες σελίδας*.

Αν θέλουμε η μουσική να επαναλαμβάνεται όταν τελειώνει, τσεκάρουμε το κουτάκι δίπλα στη λέξη *Συνεχώς* (πιθανόν να είναι ήδη τσεκαρισμένο). Αν θέλουμε η μουσική να ακουστεί μόνο μια φορά ή κάποιες φορές, ξετσεκάρουμε το κουτάκι δίπλα στη λέξη *Συνεχώς* και στο πεδίο που ενεργοποιείται δίπλα στη λέξη *Επαναλήψεις* εισάγουμε τον αριθμό 1 ή τον αριθμό των φορών που θέλουμε να επαναληφθεί η μουσική.

Αποθηκεύουμε τη σελίδα και την κλείνουμε.

Πλαίσια

Ανοίγουμε τη σελίδα *index.htm*

Το αν τα πλαίσια της σελίδας θα είναι ορατά ή όχι καθώς και το πάχος τους, ρυθμίζονται ως εξής:

Στο μενού *Πλαίσια* κάνουμε κλικ στην επιλογή *Ιδιότητες πλαισίου*. Ανοίγει το παράθυρο *Ιδιότητες πλαισίου*.

Κάνουμε κλικ στο πλήκτρο *Σελίδα πλαισίων*. Ανοίγει το παράθυρο *Ιδιότητες σελίδας*, το οποίο αυτή τη φορά έχει και την καρτέλα *Πλαίσια*.

Επιλέγουμε την καρτέλα αυτή (αν δεν είναι ήδη επιλεγμένη). Από την επιλογή *Απόσταση πλαισίων* ρυθμίζουμε το πάχος των πλαισίων (ουσιαστικά ρυθμίζουμε την απόσταση μεταξύ των πλαισίων). Από την επιλογή *Εμφάνιση περιγραμμάτων* ρυθμίζουμε το αν θα φαίνονται τα πλαίσια ή όχι.

Γραμμή τίτλου

Στο ίδιο παράθυρο (το *Ιδιότητες σελίδας*) επιλέγουμε την καρτέλα *Γενικά*.

Ό,τι πληκτρολογήσουμε μέσα στο πλαίσιο που βρίσκεται δίπλα στην επιλογή *Τίτλος*, θα φαίνεται στη γραμμή τίτλου του παραθύρου του *Internet Explorer*, όταν θα βλέπουμε την ιστοσελίδα μας.

Πατάμε το πλήκτρο *OK*. Επιστρέφουμε στο παράθυρο *Ιδιότητες πλαισίου*.

Πατάμε το πλήκτρο *OK*. Επιστρέφουμε στο παράθυρο του *FrontPage*.

Αποθηκεύουμε τη σελίδα και την κλείνουμε.

Αντικείμενα

Κυλιόμενο μήνυμα

Ανοίγουμε τη σελίδα `arhiki.htm`

Κάνουμε κλικ έτσι ώστε ο δρομέας κειμένου να αναβοσβήνει πάνω από την εικόνα.

Στο μενού *Εισαγωγή* κάνουμε κλικ στην επιλογή *Στοιχείο web*. Ανοίγει το παράθυρο *Εισαγωγή στοιχείου web*.

Από τον κατάλογο *Τύπος στοιχείου* (αριστερά) επιλέγουμε *Δυναμικά εφέ* και από τον κατάλογο *Επιλογή εφέ* (δεξιά) επιλέγουμε το *Κυλιόμενο μήνυμα* και πατάμε το κουμπί *Τέλος*.

Ανοίγει το παράθυρο *Ιδιότητες κυλιόμενου μηνύματος*.

Στο πλαίσιο δίπλα στη λέξη *Κείμενο* γράφουμε το κείμενο που θέλουμε να εμφανίζεται (π.χ. «*Καλώς ήρθατε στην ιστοσελίδα μας*»).

Από τα πεδία *Κατεύθυνση*, *Ταχύτητα*, *Συμπεριφορά* και *Επανάληψη* καθορίζουμε τη «συμπεριφορά» του κυλιόμενου κειμένου.

Πατώντας το πλήκτρο *Στυλ* εμφανίζεται το παράθυρο *Τροποποίηση στυλ*. Στο παράθυρο αυτό υπάρχει το πλήκτρο *Μορφοποίηση*. Πατώντας το εμφανίζεται ένα μενού. Στο μενού αυτό κάνουμε κλικ στην επιλογή *Γραμματοσειρά*. Ανοίγει το παράθυρο *Γραμματοσειρά* από το οποίο μπορούμε να επιλέξουμε τη γραμματοσειρά του κυλιόμενου μηνύματος, το μέγεθός της, το χρώμα της κλπ.

Αν θέλουμε εκ των υστέρων να τροποποιήσουμε ένα Κυλιόμενο μήνυμα, κάνουμε διπλό κλικ επάνω του (ή δεξί κλικ - Ιδιότητες κυλιόμενου μηνύματος).

Αποθηκεύουμε τη σελίδα και την κλείνουμε.

Κουμπί κατάδειξης (στο FrontPage2003 λέγεται κουμπί αλληλεπίδρασης)

Ανοίγουμε τη σελίδα `perioxomena.htm`

Πηγαίνουμε το δρομέα κάτω από το τελευταίο όνομα.

Στο μενού *Εισαγωγή* κάνουμε κλικ στην επιλογή *Στοιχείο web*. Ανοίγει το παράθυρο *Εισαγωγή στοιχείου web*.

Από τον κατάλογο *Τύπος στοιχείου* επιλέγουμε *Δυναμικά εφέ* και από τον κατάλογο *Επιλογή εφέ* επιλέγουμε το *Κουμπί κατάδειξης* και πατάμε το κουμπί *Τέλος*.

Ανοίγει το παράθυρο *Ιδιότητες κουμπιού κατάδειξης*.

Στο πλαίσιο *Κείμενο κουμπιού* γράφουμε το κείμενο που θέλουμε να εμφανίζεται στο κουμπί (π.χ. *Σφίγγα*).

Πατάμε το κουμπί *Αναζήτηση*. Ανοίγει το παράθυρο *Επιλέξτε υπερσύνδεση κουμπιού κατάδειξης*.

Βρίσκουμε το αρχείο `sphinx.htm`, το επιλέγουμε και πατάμε το κουμπί *OK*.

Από τα πεδία *Χρώμα κουμπιού*, *Χρώμα φόντου*, *Εφέ*, *Χρώμα εφέ*, *Πλάτος* και *Ύψος* καθορίζουμε τις ιδιότητες και τη «συμπεριφορά» του κουμπιού.

Αν θέλουμε εκ των υστέρων να τροποποιήσουμε ένα αντικείμενο *Κουμπί κατάδειξης*, κάνουμε διπλό κλικ επάνω του (ή δεξί κλικ - *Ιδιότητες κουμπιού κατάδειξης*).

Σε *Κουμπί κατάδειξης* μπορούμε να βάλουμε και ήχο και εικόνα: στο παράθυρο *Ιδιότητες κουμπιού κατάδειξης* κάνουμε κλικ στο πλήκτρο *Προσαρμογή*. Ανοίγει το παράθυρο *Προσαρμογή*. Κάνοντας κλικ στα πλήκτρα *Αναζήτηση*, βρίσκουμε κι επιλέγουμε τα αρχεία ήχου και εικόνας που θέλουμε.

Σημείωση: τα πολλά Κουμπιά κατάδειξης είναι καλό να αποφεύγονται γιατί καθυστερούν το «κατέβασμα» της σελίδας.

Αποθηκεύουμε τη σελίδα και την κλείνουμε.

Κλείνουμε το FrontPage.

Βρίσκουμε και ανοίγουμε τη σελίδα μας (διπλό κλικ στο αρχείο `index.htm`).

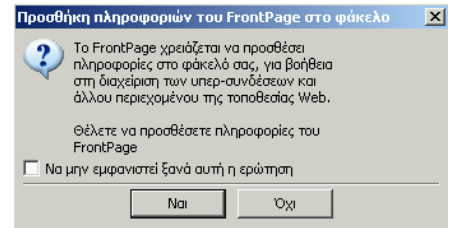
Συλλογή φωτογραφιών

Στο μενού *Αρχείο* κάνουμε κλικ στην επιλογή *Άνοιγμα τοποθεσίας*.

Ανοίγει το παράθυρο *Άνοιγμα τοποθεσίας*. Βρίσκουμε το φάκελο «00_site», τον επιλέγουμε και πατάμε το κουμπί *Άνοιγμα*.

Επειδή ο φάκελος αυτός δεν δημιουργήθηκε από το FrontPage, δεν είναι *φάκελος τοποθεσίας web* (είναι ένας απλός φάκελος) κι έτσι δεν περιέχει κάποια στοιχεία (αρχεία, φακέλους) που χρειάζονται για τη λειτουργία μιας τοποθεσίας. Γι' αυτό το λόγο εμφανίζεται ένα παράθυρο διαλόγου που μας ενημερώνει σχετικά και μας ρωτάει αν θέλουμε να προσθέσουμε τα απαιτούμενα στοιχεία. Κάνουμε κλικ στο κουμπί *Ναι* και τα στοιχεία προστίθενται στο φάκελο.

Κλείνουμε το FrontPage.



Αν ανοίξουμε τώρα το φάκελο «00_site», θα δούμε ότι έχουν προστεθεί κάποιοι φάκελοι. Αυτοί οι φάκελοι περιέχουν πληροφορίες που απαιτούνται για τη λειτουργία της συλλογής φωτογραφιών.

Ανοίγουμε το FrontPage.

Στο μενού *Εισαγωγή* κάνουμε κλικ στην επιλογή *Στοιχείο web*.

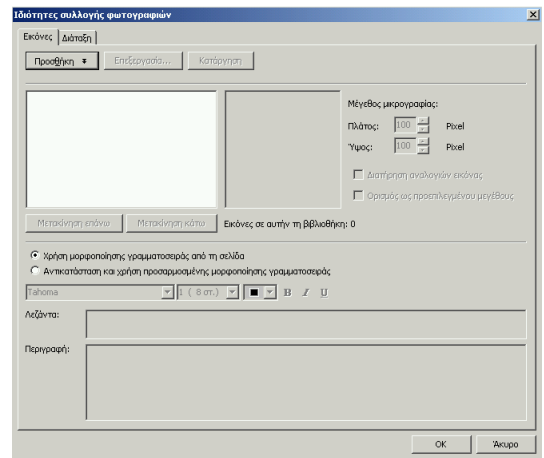
Ανοίγει το παράθυρο *Εισαγωγή στοιχείου Web*.

Επιλέγουμε το στοιχείο *Συλλογή φωτογραφιών* και κάνουμε κλικ στο κουμπί *Τέλος*.

Ανοίγει το παράθυρο *Ιδιότητες συλλογής φωτογραφιών*

Κάνουμε κλικ στο κουμπί *Προσθήκη* και στη συνέχεια στην επιλογή *Εικόνες από αρχεία*.

Ανοίγει το παράθυρο *Άνοιγμα αρχείου*. Βρίσκουμε κι επιλέγουμε τις φωτογραφίες που θέλουμε να μπουν στη συλλογή και κάνουμε κλικ στο κουμπί *Άνοιγμα*.



Επιστρέφουμε στο παράθυρο *Ιδιότητες συλλογής φωτογραφιών* όπου τώρα εμφανίζονται τα ονόματα των αρχείων που επιλέξαμε.

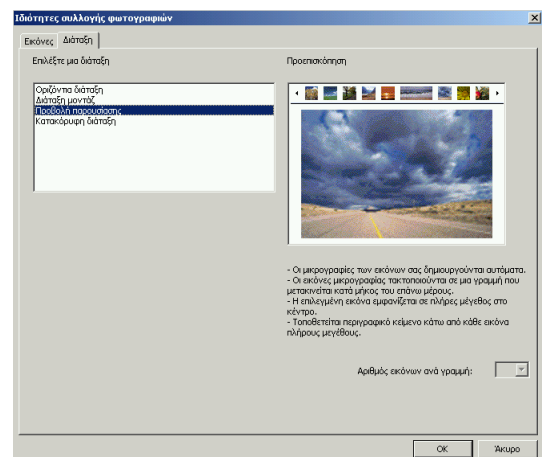
Κάνουμε κλικ στην καρτέλα *Διάταξη*. Εμφανίζεται η προεπισκόπηση της διάταξης των φωτογραφιών της συλλογής.

Επιλέγουμε τη διάταξη που μας αρέσει, π.χ. την *Προβολή παρουσίασης* και κάνουμε κλικ στο κουμπί *OK*.

Δημιουργείται μια ιστοσελίδα που περιέχει τη συλλογή φωτογραφιών που επιλέξαμε.

Αποθηκεύουμε τη σελίδα που δημιουργήθηκε στο φάκελο «00_site» με το όνομα **syloggi.htm**.

Στη συνέχεια δημιουργούμε έναν νέο σύνδεσμο στα *Περιεχόμενα* της ιστοσελίδας μας, ο οποίος να παραπέμπει στη σελίδα **syloggi.htm**.



Flash (μόνο στο FrontPage2003)

Μενού *Εισαγωγή*, επιλογή *Εικόνα*, επιλογή *Ταινία σε μορφή Flash*.